

เจาะลึก Technical ตอน กราฟแท่งเทียน (9)

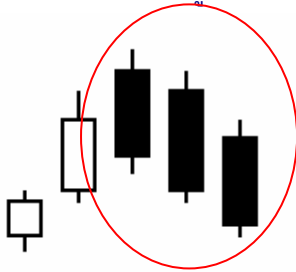
เอกทั้งแท่งเทียนรูปคน(ทอง) รูปเมฆดำ รูปดาวทั้งกลางวันกลางคืนไปแล้ว ฉบับนี้ มาดูแท่งเทียนรูปสัตว์กันบ้างครับ

สัตว์ที่จะพูดถึงคือ อีกาครับ อิกานั้นนับว่าเป็นปราชญ์แห่งวิหคเลยทีเดียว ขึ้นชื่อเรื่องความเฉลียวฉลาดและเจ้าเล่ห์ ปัจจุบัน ในเขตเมืองอิกาทูได้ยากแล้ว (รูปแบบที่จะกล่าวถึง ก็มีให้เห็นไม่บ่อยเช่นกัน แต่เห็นที่ไรค์ค่อนข้างแม่นยำครับ) ที่สำคัญอิกาเป็นสัตว์สังคม จึงมักไม่มาตัวเดียว ดังนั้นรูปแบบที่เราจะกล่าวถึงกันวันนี้ก็คือ รูปแบบกาดำสามตัว นั่นเอง



กาดำสามตัว หรือ Three Black Crows

รูปแบบนี้ เกิดในปลายแนวโน้มขาขึ้นครับ เป็นรูปแบบกลับตัวที่บอกให้ระวังว่า ตลาดอาจขึ้นมาถึงจุดสูงสุดแล้ว โดยลักษณะของรูปแบบคล้ายกับอิกา 3 ตัวเกาะเรียงกันอยู่บนต้นไม้



มาดูเงื่อนไข หลัก ๆ ของรูปแบบ Three Black Crows

1. เกิดในตลาดขาขึ้น
2. เป็นแท่งเทียนสีดำ 3 แท่ง ซึ่งมีลำตัวยาว และยาวใกล้เคียงกัน
3. แท่งเทียนแท่งที่ 2 และ 3 เปิดภายในลำตัวของแท่งก่อนหน้า และปิดต่ำกว่าราคาปิดของแท่งก่อนหน้า

4. แท่งเทียนสีดำทั้ง 3 แท่ง มีราคาปิดเป็นราคาต่ำสุดหรือใกล้ราคาต่ำสุดของวัน ทำให้ส่วนของเงาด้านล่างมีน้อย หรือไม่มีเลย

รูปแบบนี้พบเห็นได้ไม่บ่อย แต่เมื่อเกิดแล้วมีความน่าเชื่อถือ หรือนัยสำคัญค่อนข้างสูง โดยจะยิ่งน่าเชื่อถือขึ้นอีก เมื่อแท่งเทียนสีดำทั้งสามยังมีลำตัวยาว หรือไส้ด้านล่างยิ่งสั้นหรือไม่มีเลย โดยแท่งแรกนั้นมักเปิด Gap ขึ้นจากราคาปิดของแท่งก่อนหน้า

คราวนี้มาดูความหมายกันครับ รูปแบบนี้ให้อารมณ์ของอาการ Overbought Condition ที่ทำให้ราคาปรับตัวขึ้นสูง จนมีแรงขายสวนออกมา โดยจากแนวโน้มขาขึ้นที่มีกระทิงครองตลาดอยู่ในแท่งเทียนแรกๆของรูปแบบ แสดงถึงระดับราคาที่เริ่มมีแรงขายสวนกลับ

ออกมาในปริมาณที่น้อยสำคัญ จนทำให้ราคาปรับลดลงมาจนราคาปิด ณ สิ้นวันเป็นหรือเกือบจะเป็นจุดต่ำสุดของวัน (โดยระดับราคาที่เริ่มมีแรงขายสวนกลับลงมาจะ ทำหน้าที่เป็นแนวต้านสำหรับการขึ้นครั้งต่อไปในอนาคต) แท่งเทียนแท่งที่สองในวันถัดมา มีราคาเปิดเข้าไปอยู่ในลำตัวของแท่งเทียนแรก แสดงถึงแรงซื้อที่กลับเข้ามาพยายามดันราคาขึ้นไปใหม่ วัน (ทำให้ราคาเปิดสูงกว่าราคาปิดวันก่อนหน้า) แต่แรงซื้อนั้นก็ไม่สามารถทนกับแรงขายได้ตลอดทั้งวันทำให้ เปิดสูงปิดต่ำ คือสุดท้ายราคาปิดก็ไหลลงมาอยู่บริเวณราคาต่ำสุดของวันอีกครั้ง และเมื่อถึงวันที่สามก็อยู่ในสถานการณ์เดียวกัน คือตอนเช้ามีแรงซื้อพยายามเข้ามาแต่ก็แพ้แรงขายในที่สุดอยู่ดี เกิดเป็นแท่งเทียนสีดำ ลำตัวยาว 3 แท่งเรียงกัน ซึ่งราคาปิดลดต่ำลงทุกวัน

สำหรับนักลงทุน อาจรอแท่งที่ 4 เพื่อยืนยันการกลับตัวคือ ในวันถัดมาแท่งเทียนอาจเปิด Gap ลงมาด้านล่าง หรือเปิดแล้วราคาไหลลงมาเป็นแท่งดำทำจุดต่ำสุดใหม่อีกก็ได้ครับ

เพิ่มเติม

ถ้าท่านนักลงทุนเริ่มคุ้นกับรูปแบบของแท่งเทียนแล้ว จากรูปตัวอย่างจะเห็นว่า จริง ๆ แล้วก่อนการเกิดรูปแบบกาดำสามตัวนี้

เมื่ออิกาทัวแรกเกิด นักลงทุนอาจพิจารณารูปแบบได้ว่าเป็น **Dark Cloud Cover** ก็ได้ หากราคาปิดของแท่งดำแท่งแรกนั้นอยู่ต่ำกว่ากึ่งกลางของลำตัวของแท่งสีขาวก่อนหน้า หรือหากมีแรงขายสวนกลับมากมาจริงๆ จนราคาปิดของแท่งดำต่ำสุดส่วนลำตัวของแท่งขาวลงมาเลย (แบบนี้ก็จะกลายเป็น **Bearish Engulfing**) ซึ่งไม่ว่าจะเป็นแบบไหน ก็ล้วนเป็นสัญญาณเตือนถึงการกลับตัวจากขาขึ้นเป็นขาลงทั้งสิ้น

และเมื่อเกิดอิกาอีก 2 ตัวตามมา นั้นยังเป็นสัญญาณบอกถึงระดับการปรับตัวลงว่าน่าจะมีความรุนแรงมากยิ่งขึ้นไปอีก จนนักลงทุนหลายๆ ท่าน มักกล่าวว่า อิกาไม่เคยมาแค่ 3 ตัว

สามทหารเสือ หรือ Three (Advancing) White Soldiers

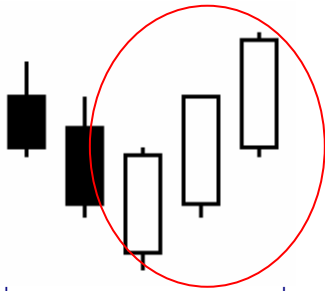
ต้องขอชื่นชมกับจินตนาการของการตั้งชื่อรูปแบบจริงๆ ครับ

รูปแบบสามทหารเสือนี้ มีลักษณะคล้ายกับกาดำสามตัว แต่เป็นการเกิดสลับฝั่งกันเท่านั้นครับ คือเป็นสัญญาณการกลับตัวของแนวโน้มจากขาลงกลายเป็น



เป็นขาขึ้น ซึ่งเงื่อนไข หลักๆ ของรูปแบบ **Three White Soldiers** เป็นดังนี้ครับ

1. เกิดในตลาดขาลง
2. เป็นแท่งเทียนสีขาว 3 แท่ง ซึ่งมีลำตัวยาว และยาวใกล้เคียงกัน
3. แท่งเทียนแท่งที่ 2 และ 3 เปิดภายในลำตัวของแท่งก่อนหน้า และปิดสูงกว่าราคาปิดของแท่งก่อนหน้า
4. แท่งเทียนสีขาวทั้ง 3 แท่ง มีราคาปิดเป็นราคาสูงสุดหรือใกล้เคียงราคาสูงสุดของวัน ทำให้ส่วนของเงาด้านบนมีน้อย หรือไม่มีเลย



สำหรับเรื่องของการตีความหมายผมเชื่อว่าท่านนักลงทุนที่อ่านรูปแบบ **Three Black Crows** มาแล้ว คงน่าจะประยุกต์กับ **Three White Soldiers** ได้สบายๆ ครับ

เพื่อประหยัดเวลา เราไปดูตัวอย่างกันเลยครับ •

กรณีศึกษา

มาดูตัวอย่างกันบ้างครับ

ตัวอย่างกราฟ SET Index



จากรูป กราฟขึ้นไปทำจุดสูงสุดที่ 1600 จุด จากนั้นพักตัว 1 วัน ก่อนวันถัดมาจะเปิดที่ยอดเดิม และปิดต่ำเกิดเป็นอีกาตัวแรก จากนั้นอีกาตัวที่ 2 และ 3 ก็ตามมาติดๆ ราคาหลุดเส้น SMA 10 และ 25 วันลงมาหมด เกิดเป็นรูปแบบ **Three Black Crows** คราวนี้ แท่งที่ 4 ยืนยันการกลับตัว โดยราคาเปิดสร้าง Gap ขนาด

10 จุด ลงมาด้านล่าง แบบนี้เราอาจลงทุนในตราสารทางการเงินที่ให้ผลตอบแทนในฝั่งขาของ SET Index สมมติว่าเป็น Set50 Index Future ที่ราคาเปิด 1003 จุด จะเห็นว่าในวัน SET Index ลงมาทำจุดต่ำสุดที่แนวรับคือเส้น SMA 75 วัน ซึ่งยังรับได้อยู่ก่อนตั้งขึ้นมาปิดตลาดเหนือเส้น SMA 75 วัน (สิ่งหนึ่งที่คอยทวนใจรูปแบบกาต้าสามตัวในตัวอย่างนี้ก็คือส่วนเงาด้านล่างของอีกาตัวแรก ตัวที่ 3 และตัวที่ 4 ซึ่งแสดงถึงการชนะของฝ่ายหมิ่นที่ไม่เบ็ดเสร็จเด็ดขาด กระทิงยังมีแฝงอยู่คือ ท้ายตลาดที่กระทิงมีเตียงตลอด) ดังนั้นในตัวอย่างเราอาจตัดสินใจปิดสถานะของ Set50 Index Future ที่ราคาปิด 976 จุด จะเห็นว่าทั้งวันเกิดส่วนต่างในทิศทางลง คือ $1003 - 976 = 27$ จุด หรือคิดเป็นผลตอบแทนก็สัญญาละ 27000 บาทนั่นเอง

ตัวอย่างกราฟ EVER



จากรูป หลังจากราคาลดลงจากยอดแถว 0.85 บาท ลงมาถึงเส้นแนวรับเดิมที่ 0.50 บาท แท่งเทียนก็ทำรูปแบบ **Three White Soldiers** โดยวันที่ 4 และ 5 ราคาพักตัวแต่ก็ไม่หลุดช่วงลำตัวของแท่งที่ 3 จากนั้นจึงปรับตัวขึ้นไปต่อ ณ วันที่เขียนก็มาถึงบริเวณ ยอดเดิมแถว 0.85 แล้วครับ

รูปแบบต่างๆ ในทางปฏิบัตินั้น อาจไม่สวยเหมือนในทฤษฎีนะครับ ที่สำคัญคือการตีความอารมณ์ของแท่งเทียน และต้องกำหนดจุดตัดที่ลอสที่ชัดเจนด้วยเสมอ เพราะสัญญาณจากแท่งเทียนนั้นเป็นสัญญาณระยะสั้นเท่านั้นครับ •



รายงานฉบับนี้จัดทำขึ้นโดยข้อมูลเท่าที่ปรากฏและเชื่อว่าเป็นที่น่าเชื่อถือได้แต่ไม่ถือเป็นการยืนยันความถูกต้องและความสมบูรณ์ของข้อมูลใดๆ โดยบริษัทหลักทรัพย์ ยูเอบี เคย์ เอเชียน (ประเทศไทย) จำกัด (มหาชน) ผู้จัดทำขอสงวนสิทธิ์ในการเปลี่ยนแปลงความเห็นหรือประมาณการณวันที่ปรากฏในรายงานฉบับนี้ โดยไม่ต้องแจ้งล่วงหน้า รายงานฉบับนี้มิได้ถูกประสงค์เพื่อใช้ประกอบการตัดสินใจของนักลงทุน โดยไม่ได้เป็นการนำชักชวนให้ นักลงทุนทำการซื้อหรือขายหลักทรัพย์ หรือตราสารทางการเงินใดๆ ที่ปรากฏในรายงาน